

The installation should take approximately 30 minutes to complete. The replacement motor is different than the original motor. If you experience any issues or have questions during the installation, please contact HK service at (214) 818-3500.

Step 1: Turn off Chilled Rail and unplug from receptacle on prep table.

Step 2: Loose bolts on sliding tabs on both ends and slide inward to disengage the side of the Chilled Rail.

Step 3: Lower the Chilled Rail and remove from prep table.

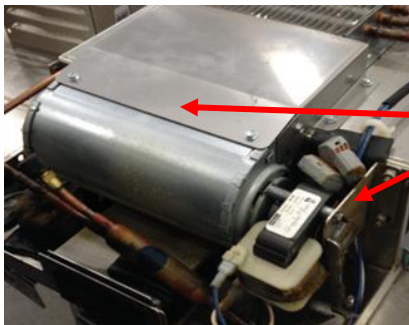


Step 4: Remove top and condenser fan end cover to expose the fan assembly.

Step 5: Remove the 3 nuts holding the shipping bracket as shown. Remove the 4 screws holding the fan shroud.

Step 6: Unplug the wires and remove the entire fan motor assembly. **DO NOT REUSE ANY PARTS OR SCREWS.**

Step 7: Remove bracket over controller and discard.



DISCARD

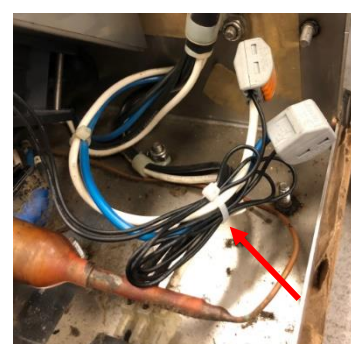
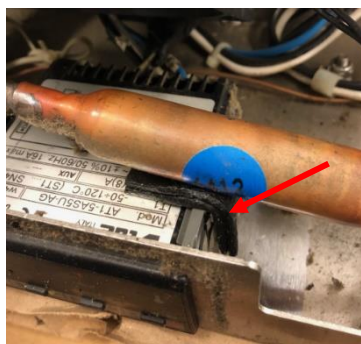


Step 8: Install new fan assembly and using existing holes and new screws provided.

Step 9: Apply cork tape provided to edge of controller as shown, and press filter drier into place.

****ATTENTION:** Ensure filter drier is installed at a slight angle with capillary tube end lower than the inlet.

Step 10: Cut existing connectors from fan wires and strip back ½". Use connectors provided to connect fan and secure with wire tie as shown.



Step 11: Install end cover and ensure no interference with copper tubing. Adjust the filter drier and/or tubing carefully, if required.

Step 12: After installing replacement motor, plug into nearby outlet and confirm operation. There will be a 2-minute delay after turning on the power switch.

Step 13: Reinstall end cover and top cover and reinstall into prep table overself.

La instalación debe tardar aproximadamente 30 minutos en completarse. El motor de reemplazo es diferente al motor original. Si tiene algún problema o tiene alguna pregunta durante la instalación, comuníquese con el servicio técnico de HK al (214) 818-3500

Paso 1: Apague el Chilled Rail y desconéctelo del receptáculo de la mesa de preparación.

Paso 2: Afloje los tornillos sobre las placas corredizas en ambos extremos y deslícelos hacia adentro para desenganchar el lado del Chilled Rail.

Paso 3: Baje el Chilled Rail y retírelo de la Mesa de Preparación.

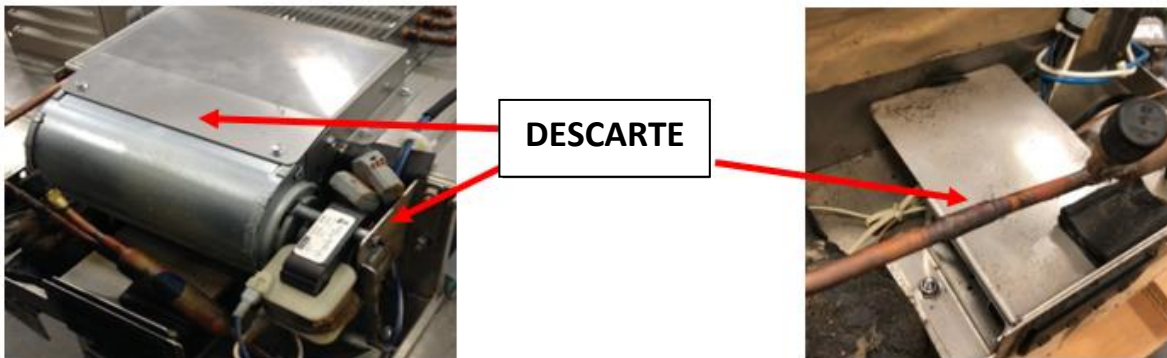


Paso 4: Remover la cubierta y la tapa del extremo del ventilador del condensador, para exponer el ensamble del ventilador.

Paso 5: Remover las 3 tuercas que sujetan los brackets de embarque. Retirar los 4 tornillos que sujetan la cubierta del ventilador.

Paso 6: Desconectar los cables y quitar el ensamble completo del ventilador **NO RE-UTILICE NINGUNA PARTE O TORNILLO.**

Paso 7: Retire el bracket sobre el controlador y descártelo.

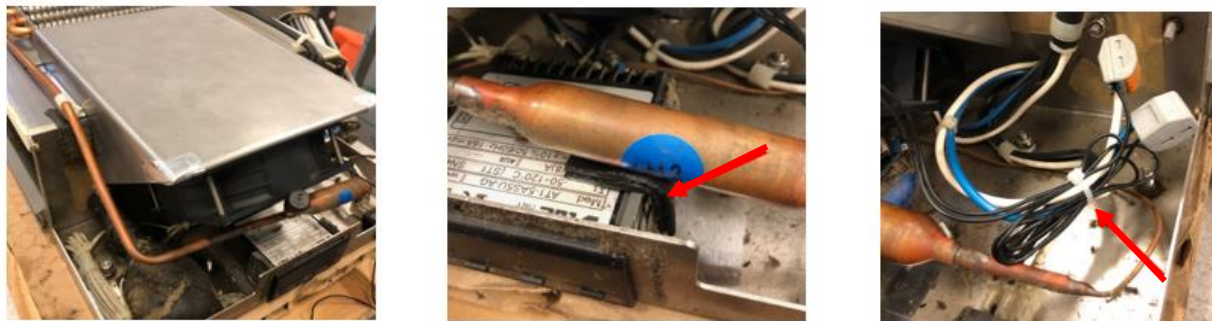


Paso 8: Instale el nuevo ensamble del ventilador con los tornillos proporcionados utilizando los agujeros existentes en la unidad.

Paso 9: Aplique cinta Cork proporcionada sobre el borde del controlador como se muestra y presione el filtro secador en su lugar.

****ATENCIÓN: Asegúrese de que el filtro secador esté instalado con un ligero ángulo con el extremo del tubo capilar más abajo que la entrada.**

Paso 10: Cortar los conectores existentes de los cables del ventilador y pelar 1/2". Utilice los conectores provistos para conectar el ventilador y asegúrelo con un cintillo de plástico como se muestra.



Paso 11: Instale la cubierta del extremo y asegúrese de que no haya interferencia con la tubería de cobre. Ajuste el filtro secador y/o la tubería con cuidado, si se requiere.

Paso 12: Después de instalar el motor de reemplazo, enchúfelo a un tomacorriente cercano y confirme la operación. Habrá un retraso de 2 minutos después de encender el interruptor de encendido.

Paso 13: Vuelva a instalar la cubierta del extremo y la cubierta superior y vuelva a instalarla en la mesa de preparación sobre la base.